

# #2 WOW\*

L'ACTU  
DU DESIGN  
MANAGEMENT  
Projet  
Mapaero



## MAPAERO PAMIERS



### ENTRETIEN AVEC ERIC RUMEAU...

CEO MAPAERO

#### Pouvez-vous nous présenter rapidement votre entreprise ?

Entreprise familiale basée à Pamiers, Mapaero a été créée en 1992. Fondée par Jean-François Brachotte, présidée aujourd'hui par Clémence Brachotte et dirigée par Eric Rumeau, Mapaero est aujourd'hui pionnière dans le développement et la technologie des peintures à l'eau appliquées à l'aéronautique.

#### Pouvez-vous nous dire quel est votre rapport au design ?

Notre sensibilité au design est liée à l'ADN de l'entreprise, aux liens que nous avons avec nos clients comme dans l'aménagement des cabines. Dans les compagnies aériennes, les programmes développent des offres toujours plus qualitatives : choix des couleurs, effets, l'expérience voyage doit être agréable.

Pour conduire l'entreprise à la réussite, il faut penser collectif et que chaque individu se sente bien. Cela passe par des locaux pensés pour et avec le collaborateur. Le bâtiment où se trouvent les espaces communs a été conçu en concertation totale avec les salariés.

#### Parlons du projet... pouvez-vous nous raconter sa genèse ?

En 2015, nos installations étaient devenues trop petites. Nous avons décidé de construire un bâtiment porte-drapeau de nos valeurs. De grandes baies vitrées pour laisser entrer la lumière, la chaleur, créer un espace propice au bien-être et un symbole fort : son orientation soleil couchant, vers notre axe de conquête, les Etats-Unis.

L'emplacement du bâtiment a été choisi pour sa position à la confluence de tous les espaces de travail : administratif, recherche & développement, production... Tout au long de la journée, les différentes équipes s'y retrouvent, le lieu vit en continu : accueil du personnel, espaces de travail, moments de pause, de restauration et d'échanges informels ...

#### Aujourd'hui, le projet est devenu réalité. Quel est son point fort ?

La collaboration avec le personnel, que ce soit pour l'aménagement du réfectoire ou pour celui des espaces de travail de l'équipe relation-clients.

Des sondages ont été réalisés pour savoir quels seraient les équipements dont avaient envie, besoin les salariés : en termes d'acoustique, de mobilier ou de loisirs. Tout le monde est unanime sur la fonctionnalité du bâtiment, de ses espaces de travail et de détente, de son cadre agréable.

#### Le plus plaisant dans ce projet ?

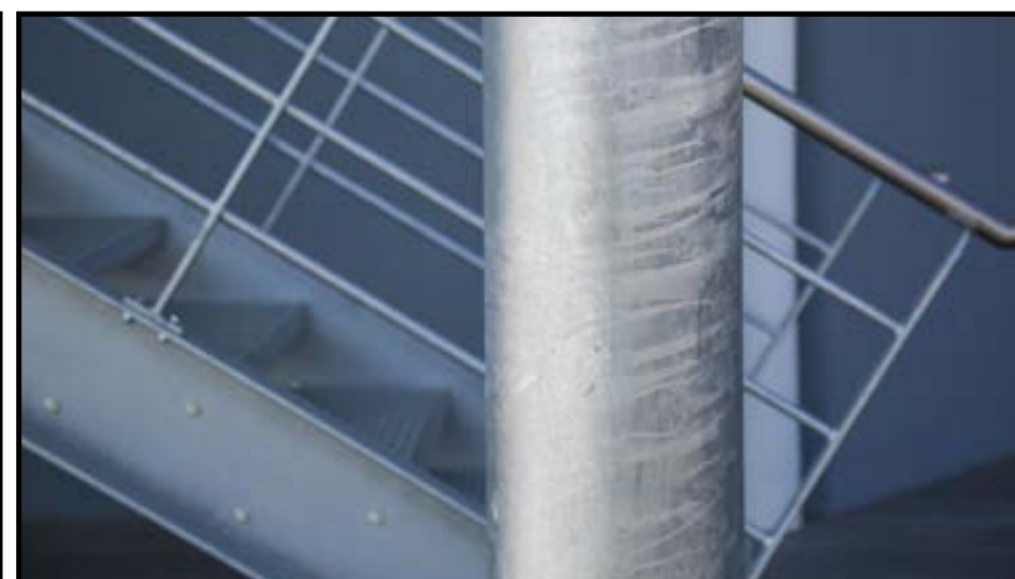
Partir d'un ensemble nu, d'un matériau brut, penser les espaces, choisir les couleurs, intégrer le mobilier et lui apporter la touche finale qui le rend complètement vivant est vraiment très gratifiant.

#### Les clefs, un conseil pour réussir ce type de projet ?

Pour réussir ce type de projet, il faut qu'il soit bien pensé, qu'il soit collectif, ce ne peut pas être une lubie d'une personne... Il est nécessaire que tout le personnel puisse s'impliquer, que le projet soit partagé, que chacun ait donné son avis, son idée pour la réalisation finale : le succès est là quand chacun s'investit.



« Mapaero, entreprise pionnière dans la technologie des peintures à l'eau pour l'aéronautique. »





## ENTRETIEN AVEC PIERRE BOYAT...

SALES & MARKETING DIRECTOR

### Pouvez-vous nous décrire votre rôle dans le projet Mapaero ?

Mon équipe était directement impactée par la modification de son espace de travail, j'ai donc été prescripteur sur la partie fonctionnelle. Je devais aussi m'assurer que rien ne soit oublié dans la définition du besoin.

### Pour vous, quel a été l'enjeu « constructif » ?

Le projet comportait deux données importantes : le déménagement de mon service et la création d'un espace commun. L'enjeu était d'arriver à associer les équipes, de faire en sorte que chacun soit acteur pour que le changement soit adopté. Passer dans un espace en open space était un risque, il a été bien géré en associant chacun au projet, dès le début. Aérien, lumineux, respectueux des normes environnementales, élégant, le projet devait refléter nos valeurs, notre modernité, notre dynamisme vis-à-vis de nos clients, des acteurs du marché local et international. Le résultat nourrit notre image vers l'externe et renforce la fierté d'appartenance à l'entreprise.

### Quelle est la chose dont vous êtes le plus fier sur ce projet ?

Le projet a été adopté sans réserve par le service et les salariés : j'en suis très fier. L'investissement dans l'espace de travail peut, s'il est mal géré ou mal conçu, conduire à des frustrations, des déceptions ou des remarques négatives sur les choix budgétaires. Décider d'augmenter le confort de travail peut être à double tranchant : les attentes d'amélioration des conditions de travail mais aussi des salaires sont fortes.

### Qui vous a entouré sur ce projet ?

Dans la relation avec Oddos, Clémence Brachotte nous a accompagné sur la partie design, le choix des matériaux de finition, de la palette de couleurs. Nous avons aussi bénéficié de l'expertise d'un homme clé de l'entreprise : Roger, notre bâtisseur ! Très impliqué, il a coordonné les différents corps de métier, s'est assuré que rien ne soit oublié. La gestion d'un tel projet est complexe car il existe toujours un conflit potentiel entre les idées, la créativité, le design et la confrontation à la réalité du terrain, aux soins apportés à la finition.



« Aérien, lumineux, élégant... le projet devait refléter nos valeurs, notre modernité, notre dynamisme »



## LES HOMMES DU PROJET

Assistant maître d'ouvrage : Eiffage

PDG :  
Éric Rumeau

Facilitateurs du projet :  
Pierre Boyat et Roger

Accompagnement stratégique & fonctionnel :  
ODDOS : Marie Chastanet & Anne Cabrit



# ... À LA RÉALISATION

Aérien, collaboratif et convivial



1 2 3



6



3



5

Les espaces de travail, conçus en open space, sont équipés de mini-salles de réunion pour faciliter le travail en mode projet.

Travailler ensemble

S'ISOLER

ESPACE DE VIE FLEXIBLE

SE CONCENTRER

**TABLE LUNAR** 1  
(PEDRALI, Italie)

L'ADN WOW : Sa légèreté et son design épuré créent un équilibre avec l'architecture et l'espace dans lequel elle s'installe. L'ingéniosité de son piètement lui permet une utilisation avec des plateaux de différentes tailles et finitions. Existe en version haute et basse.

**CHAISES ET TABOURETS : CATIFA 46 DE ARPER** 3  
(Design Lievore Altherr MOLINA, 2004, Italie)

L'ADN WOW : Raffinées et très robustes, les chaises et tabourets hauts Catifa 46 s'adaptent aux usages intensifs. Ici, en bicolore noir et blanc, elles se font discrètes dans un univers où seule la peinture est reine. Multiples combinaisons de couleurs possibles.

**TABLE HAUTE SUR-MESURE : TABLE GAP DV-802** 5  
(DVO Italie)

L'ADN WOW : Il fallait démarquer le Showroom et l'espace VIP de l'ensemble de la cafétéria tout en gardant une unité. Réalisée sur mesure, la table reste sur le même type de produits. Le regard ne rencontre pas d'obstacle : les espaces, ouverts ou en parois de verre, sont unis par un même ensemble.

**TABLE HAUTE ARKI** 2  
(PEDRALI, Italie)

L'ADN WOW : Créer un espace de regroupement pour un grand nombre de personnes dans la cafétéria avec du mobilier facilement déplaçable. Design épuré du produit : plateau très mince et piètement minimaliste. Existe en grande dimension.

**SILENT ROOM** 4  
(Antonio MORELLO CITTERIO, 2014, Italie)

L'ADN WOW : Espace d'échanges sur un grand open space sans cloison. Petite pièce transparente, aux qualités acoustiques exceptionnelles permettant de s'isoler sur le plateau.

**TABLE KUADRO** 6  
(PEDRALI, Italie)

L'ADN WOW : Légères et aériennes, ces tables sont facilement déplaçables et permettent de jouer avec les besoins de modularité. Table avec une structure en acier époxy, chromée ou satinée. Plateau en stratifié ou stratifié fort-épaisseur.



## ENTRETIEN AVEC ANNE CABRIT

**Anne, vous avez été la chef de projet Oddos sur le dossier Mapaero, quelle a été votre approche ?**

Nous avons eu une approche très méthodologique, orientée sur le conseil, le design management. Les dirigeants souhaitaient impliquer l'ensemble du personnel dans le projet et une étude a été menée dans ce sens. Elle nous a permis d'établir un zoning précis des différents espaces : zones de travail, de replis, d'échanges, de détente... avant l'étape finale du choix du mobilier.

**Quelle est la durée d'un tel projet ?**

Entre les premiers rendez-vous et la livraison, il s'est passé une année. 2 à 3 mois ont été consacrés aux interviews de l'ensemble du personnel. Puis 3 mois d'analyses, de propositions, de zoning et enfin 2 mois pour valider les différents choix de mobilier.

**Quelle est votre plus grande satisfaction sur ce projet ?**

Tout d'abord, avoir entièrement satisfait Mapaero et continuer ainsi à fidéliser ce client qui travaille avec Oddos depuis 2005. Ensuite, je suis fière d'avoir participé à un projet qui intégrait une étude complète et qui a emporté l'adhésion de l'ensemble des salariés.

**Avez-vous conservé une anecdote sur ce chantier ?**

Une des particularités de ce projet résidait dans la nécessité d'intégrer un mur-showroom permettant à Mapaero de présenter son nuancier. Dans ce nouvel espace, rythmé par des nuances de noirs et blancs, cette touche de couleurs se justifie parfaitement et prend toute sa dimension.

### LES CHIFFRES DU PROJET

Surface : 1200 m<sup>2</sup>

Personnel Mapaero : 120 employés

Durée de la construction du bâtiment : 12 mois

Durée de l'aménagement des espaces : 5 mois



DÉCOUVREZ NOTRE NOUVEAU SITE :

[www.oddos.design](http://www.oddos.design)



Directeur de Publication : Stephan Oddos  
Service Communication : Valérie Genevois  
Maquettiste : Quentin Février  
Crédit photo : Emmanuelle Choussy  
Illustration : Denis Meyer  
Imprimeur : Cazaux Imprimeur Conseil  
Imprimé en novembre 2018